

ПАСПОРТ

**МЕСТНОЕ ВЫТЯЖНОЕ УСТРОЙСТВО
ДЛЯ УДАЛЕНИЯ ВЫХЛОПНЫХ ГАЗОВ
ДРОППЕР DP / DPF / DPF1**



СовПлим

Производитель: ЗАО "СовПлим", Россия, 195279, Санкт-Петербург, шоссе Революции, д.102, к.2

Тел.: +7 (812) 33-500-33

e-mail: info@sovplym.com

<http://www.sovplym.ru>

1. НАЗНАЧЕНИЕ

1.1. Паспорт содержит технические данные вытяжных устройств DP/DPF/DPF1 и сведения, необходимые для правильной эксплуатации этих устройств.

Примечание: Завод-изготовитель постоянно работает над совершенствованием вытяжных устройств DP/DPF/DPF1, поэтому фирма изготовитель оставляет за собой право вносить в конструкцию непринципиальные изменения без отражения в данном руководстве.

1.2. Местное вытяжное устройство Дроппер (в дальнейшем “Дроппер”) предназначено для удаления выхлопных газов от различных видов автотранспорта в ремонтных боксах, гаражах, на автотранспортных предприятиях.

1.3. Дроппер предназначен для работы в помещениях при температуре от -10°C до $+40^{\circ}\text{C}$ и относительной влажности не более 98% при 25°C .

2. ОСНОВНЫЕ ТЕХНИЧЕСКИЕ ДАННЫЕ И ХАРАКТЕРИСТИКИ

2.1. Основные технические данные:

Табл. 1

Шифр	Применяемый вытяжной шланг		* Масса, кг	Рекомендуемый расход воздуха, м ³ /ч
	Диаметр, м	Длина, м		
DP-75-3	75	5	9,5	270
DP-75-6	75	7,5 8	9,7	270
DP-100-3	100	5	9,7	540
DP-100-6	100	7,5 8	9,9	540
DP-125-3	125	5	9,8	810
DP-125-6	125	7,5 8	10	810

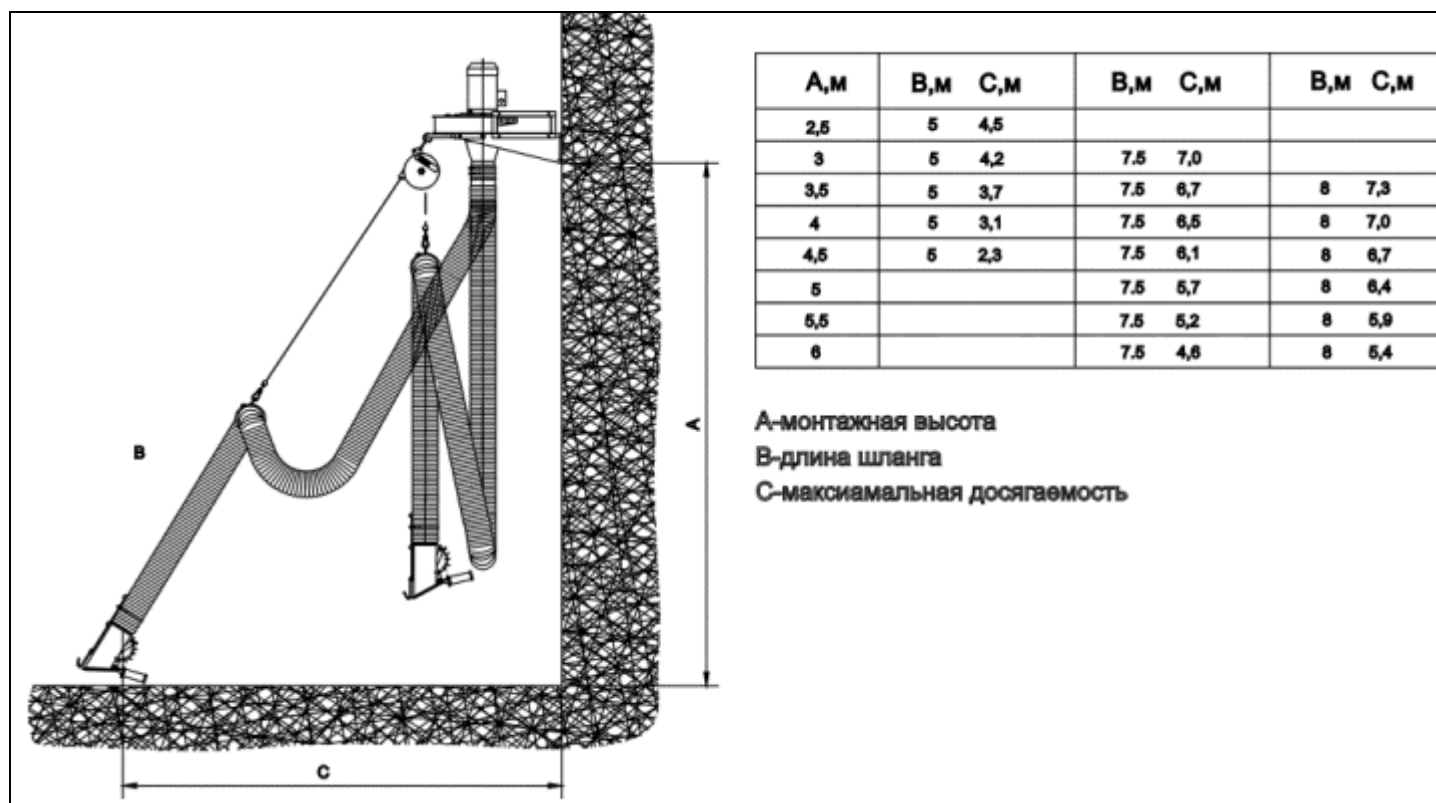
* Без учета вытяжного шланга и газоприемной насадки.

Табл. 2

Шифр	Применяемый вытяжной шланг		* Масса, кг	Вентилятор		
	Диаметр, мм	Длина, м		Мощность кВт	Частота вращения об/мин	Кол-во фаз, напряжение, В
DPF-75-3	75	5	23,6	0,55	2730	3 / 380
DPF-75-6	75	7,5 8	23,8	0,55	2730	3 / 380
DPF-100-3	100	5	23,8	0,55	2730	3 / 380
DPF-100-6	100	7,5 8	24	0,55	2730	3 / 380
DPF-125-3	125	5	23,9	0,55	2730	3 / 380
DPF-125-6	125	7,5 8	24,1	0,55	2730	3 / 380
DPF1-75-3	75	5	26,9	0,55	2840	1 / 220
DPF1-75-6	75	7,5 8	27,1	0,55	2840	1 / 220
DPF1-100-3	100	5	27,1	0,55	2840	1 / 220
DPF1-100-6	100	7,5 8	27,3	0,55	2840	1 / 220
DPF1-125-3	125	5	27,2	0,55	2840	1 / 220
DPF1-125-6	125	7,5 8	27,4	0,55	2840	1 / 220

* Без учета вытяжного шланга и газоприемной насадки.

2.2. Высота подвешивания, досягаемость в зависимости от длины шланга.



3. КОМПЛЕКТ ПОСТАВКИ

3.1. В комплект поставки Дроппера DP входит:

1. Монтажный кронштейн	1 шт
2. Переход	1 шт
3. Фланец	1 шт.
4. Балансир с двумя карабинами	1 шт.
5. Держатель	1 шт.
6. Кольцо	2 шт
7. Поддержка резиновая	1 шт
8. Ремень резиновый с зацепом	1 шт
9. Болт М6	8 шт
10. Гайка М6	8 шт
11. Шайба 6	16 шт
12. Хомуты:	
а) DP-75-...: φ75мм	4 шт
φ90-110мм	1 шт
б) DP-100-...: φ90-110мм	4 шт
φ104-138мм	1 шт
в) DP-125-...: φ104-138мм	5 шт
13. Паспорт	1 шт
14. Упаковочная тара	1 шт

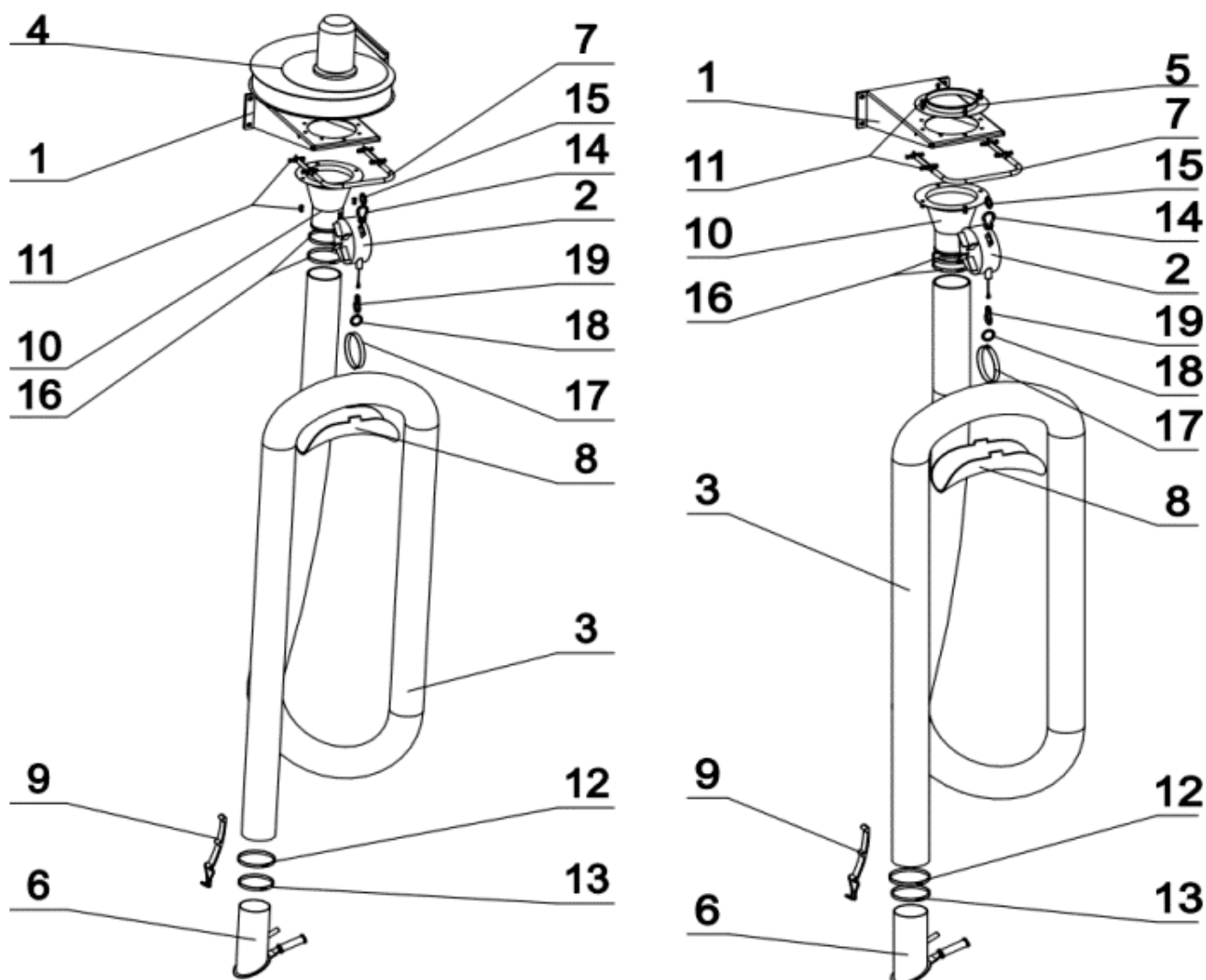
3.2. В комплект поставки Дроппера DPF / DPF1 входит:

1. Монтажный кронштейн	1 шт
2. Переход	1 шт
3. Вентилятор FA-1800 / 1801/SP	1 шт
4. Балансир с двумя карабинами	1 шт
5. Держатель	1 шт
6. Кольцо	2 шт
7. Поддержка резиновая	1 шт
8. Ремень резиновый с зацепом	1 шт
9. Болт М6	8 шт
10. Гайка М6	4 шт
11. Шайба 6	12 шт
12. Хомуты:	
а) DP-75-...: φ75мм	4 шт
φ90-110мм	1 шт
б) DP-100-...: φ90-110мм	4 шт
φ104-138мм	1 шт
в) DP-125-...: φ104-138мм	5 шт
13. Паспорт	1 шт
14. Упаковочная тара	1 шт

Примечание:

1. Вытяжной шланг и газоприемная насадка в комплект поставки не входят и заказываются отдельно.
2. Вентилятор FA-1800 / 1801/SP выполняется левого вращения.

4. УСТРОЙСТВО И ПРИНЦИП РАБОТЫ



4.1. Дроппер состоит из следующих основных узлов:

- | | |
|-----------------------------|----------------------------------|
| - монтажного кронштейна (1) | - газоприемной насадки (6) |
| - балансира (2) | - держателя (7) |
| - вытяжного шланга (3) | - поддержки резиновой (8) |
| - * вентилятора (4) | - ремня резинового с зацепом (9) |
| - ** фланца (5) | - перехода (10) |

* Дроппер DPF / DPF1

** Дроппер DP

4.2. В нерабочем состоянии вытяжной шланг (3) удерживается балансиром (2) в виде плавно изгибающейся петли, при этом свободный конец шланга с газоприемной насадкой (6) не касается пола и не мешает работе. При подсоединении к выхлопной трубе автомобиля шланг выпрямляется, при отсоединении шланг под действием балансира (2) возвращается в исходное положение. Ремень с зацепом (9) удерживает газоприемную насадку (6) в требуемом положении на выхлопной трубе автомобиля.

5. МЕРЫ БЕЗОПАСНОСТИ

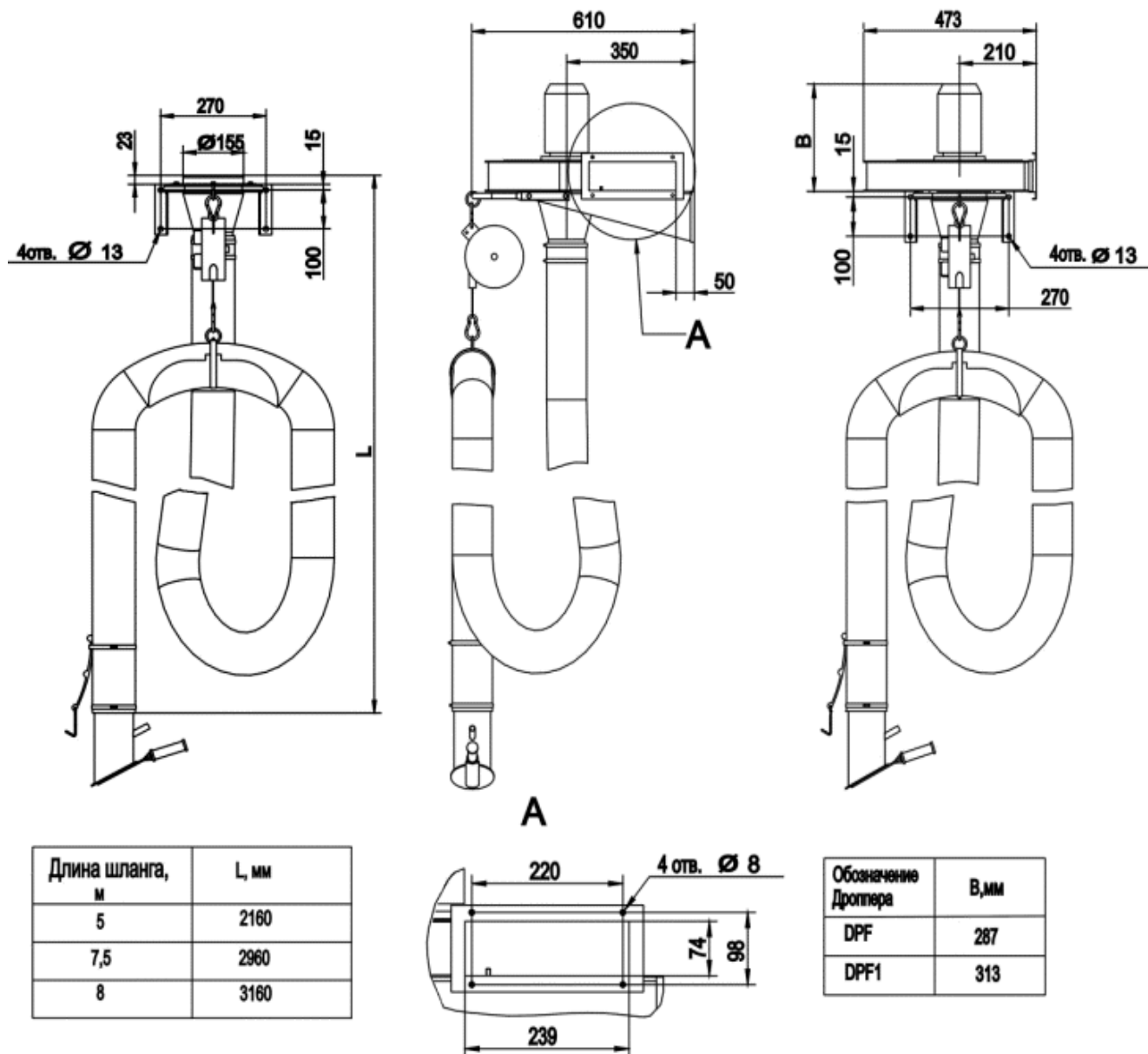
5.1. Механизм балансира (2) содержит пружину, находящуюся во взведенном состоянии. Запрещается самостоятельная разборка и ремонт балансира.

5.2. При эксплуатации Дропперов DPF / DPF1 запрещается включать вентилятор FA-1800 / 1801/SP без присоединения его к Дропперу.

5.3. Эксплуатация Дропперов DPF / DPF1 осуществляется в соответствии с "Правилами устройства электроустановок"-86г.; "Правилами эксплуатации электроустановок потребителей"-92г.; "Правилами техники безопасности при эксплуатации электроустановок потребителей"-86г.

6. ПОРЯДОК УСТАНОВКИ

ГАБАРИТНЫЕ И ПРИСОЕДИНИТЕЛЬНЫЕ РАЗМЕРЫ



- 6.1. Закрепите монтажный кронштейн (1) на стене (колонне и т.п.).
- 6.2. Дроппер DP: установите на монтажный кронштейн (1) фланец (5), снизу к кронштейну (1) подсоедините переход (10), скрепите эти детали четырьмя болтами М6 с шайбами и гайками. Дроппер DPF / DPF1: установите на монтажный кронштейн (1) вентилятор (4) в требуемом положении; снизу к кронштейну (1) подсоедините переход (10), скрепите эти узлы четырьмя болтами М6 (11) с шайбами.
- 6.3. Заведите кольцо (15) на держатель (7) и прикрепите держатель (7) к монтажному кронштейну (1) при помощи четырех болтов М6 с шайбами и гайками.
- 6.4. Подсоедините к вытяжному шлангу (3) газоприемную насадку (6) и резиновый ремень с зацепом (9). Для этого наденьте на конец шланга (3) хомуты (12) и (13), затем конец вытяжного шланга (3) наденьте на газоприемную насадку (6). Сдвиньте к концу шланга (3) хомут (13) и затяните его, зафиксировав тем самым газоприемную насадку (6). Заведите ремень с зацепом (9) под хомут (12), расположив его на требуемом расстоянии от газоприемной насадки (6). Зафиксируйте ремень с зацепом (9), затянув хомут (12).
- 6.5. Зацепите балансира (2) при помощи карабина (14) за кольцо (15).
- 6.6. Подсоедините вытяжной шланг (3) к переходу (10). Для этого на свободный конец шланга (3) наденьте хомуты (16). Наденьте газоотводный шланг (3) на переход (10) и затяните хомуты (16). Проденьте хомут (17) (большой из имеющихся в комплекте поставки) через специальные отверстия в поддержке (8), предварительно расправив его. Сверните вытяжной шланг (3) в виде плавно изгибающейся петли. Сгибаемый хомут (17) с поддержкой (8), подхватите им шланг (3) в верхней части петли. Проденьте хомут (17) через кольцо (18), замкните хомут (17) кольцом вокруг шланга (3) и затяните хомут (17), фиксируя поддержку (8) с кольцом (18) на шланге. Защелкните карабин (19) балансира (2) на кольцо (18).

6.7. Отрегулируйте натяжение пружины балансира (2): если вытяжной шланг (3) не удерживается балансиром (2) и под действием силы тяжести самопроизвольно опускается вниз, подтяните пружину балансира (2), поворачивая за ребра заднюю крышку балансира (2) против часовой стрелки.

6.8. Дроппер DPF / DPF1: произведите электрическое подключение вентилятора, соблюдая требования п.5.3 раздела "Меры безопасности". Направление вращения двигателя должно соответствовать стрелке-указателю на кожухе электродвигателя.

7. ПОРЯДОК РАБОТЫ

7.1. Наденьте газоприемную насадку (6) на выхлопную трубу автомобиля, зафиксируйте насадку при помощи резинового ремня с зацепом (9).

7.2. Не допускайте работу двигателя автомобиля при подсоединенном к нему вытяжном шланге (3) при неработающем вентиляторе (4) (Дроппер DPF / DPF1) или вентиляторе вытяжной сети.

8. ТЕХНИЧЕСКОЕ ОБСЛУЖИВАНИЕ

Техническое обслуживание Дроппера включает в себя его внешний осмотр, в ходе которого необходимо произвести:

8.1. Проверку целостности вытяжного шланга.

8.2. Проверку затяжки наружных крепежных элементов (болты, гайки).

8.3. Проверку крепления Дроппера к строительным конструкциям.

8.4. В случае самопроизвольного опускания вытяжного шланга (3) до уровня пола подтяните пружину балансира (2) в соответствии с п.6.7.

9. ГАРАНТИЙНЫЕ ОБЯЗАТЕЛЬСТВА

9.1. Гарантийный срок эксплуатации вытяжного устройства Дроппер при соблюдении потребителем правил транспортировки, хранения (по группе условий хранения 5 ГОСТ-15150) и условий размещения - 12 месяцев с момента продажи.

9.2. В течение срока гарантии, предприятие-изготовитель обязуется безвозмездно устранять неисправности или заменить изделие и составные части.

9.3. При нарушении потребителем правил транспортировки, хранения, условий размещения, предприятие-изготовитель ответственности не несет.

10. СВИДЕТЕЛЬСТВО О ПРИЕМКЕ

Устройство вытяжное дроппер DP _____ - ____

Заводской номер №

Соответствует технической документации и признан годным для эксплуатации.

Дата выпуска

Начальник ОТК

(подпись, дата)

.....

(фамилия и.о.)

11. ТРАНСПОРТИРОВКА

Дроппер транспортируется в разобранном виде в упаковке (для Дроппера DPF / DPF1 вентилятор упаковывается отдельно) без ограничения расстояний в условиях, исключающих механические повреждения.

Реквизиты завода-производителя:

ЗАО "СовПлим", Россия, 195279, Санкт-Петербург, шоссе Революции, д.102, к.2

Тел.:(812) 33-500-33

e-mail:info@sovplym.com

http://www.sovplym.ru