

# ПАСПОРТ

ПОДЪЕМНО-ПОВОРОТНОЕ  
ВЫТЯЖНОЕ УСТРОЙСТВО  
КУА-200  
КУА-200.00.00.00 ПС



**СовПлим**

Производитель: ЗАО "СовПлим", Россия, 195279, Санкт-Петербург, шоссе Революции, д.102, к.2

Тел.: +7 (812) 33-500-33

e-mail: [info@sovplym.com](mailto:info@sovplym.com)

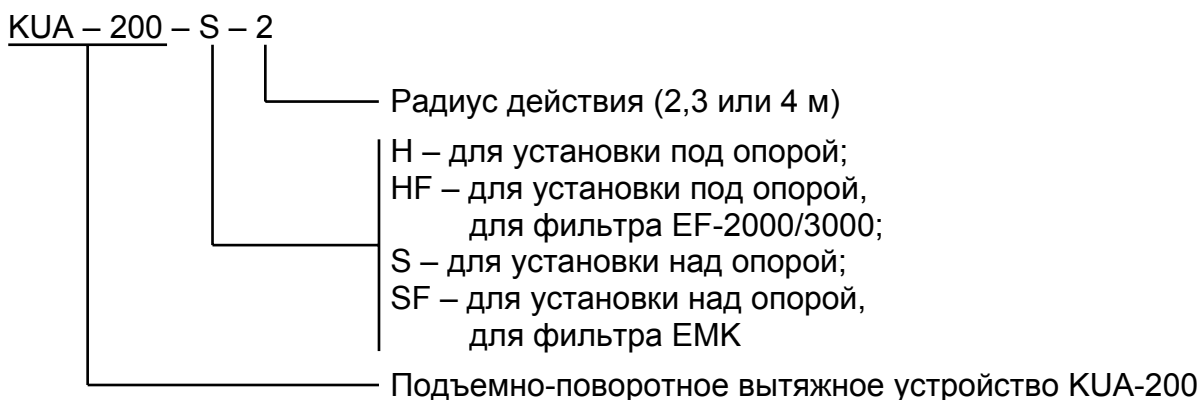
<http://www.sovplym.ru>

## 1. ВВЕДЕНИЕ

- 1.1. Подъемно-поворотное вытяжное устройство КУА-200 (далее – КУА-200) предназначено для удаления различных видов дыма, пыли, газов, аэрозолей и других вредных веществ от локального источника выделения в системе вытяжной вентиляции цехов на предприятиях различных отраслей промышленности.
- 1.2. Паспорт содержит техническое описание КУА-200 и сведения, необходимые для правильной эксплуатации этого устройства.
- 1.3. Предприятие-изготовитель постоянно работает над совершенствованием своих изделий, поэтому конструкция КУА-200 может содержать незначительные отличия, не отраженные в настоящем паспорте и не ухудшающие эксплуатационные характеристики.

## 2. ТЕХНИЧЕСКОЕ ОПИСАНИЕ

- 2.1. Подъемно-поворотное вытяжное устройство КУА-200 обозначается:

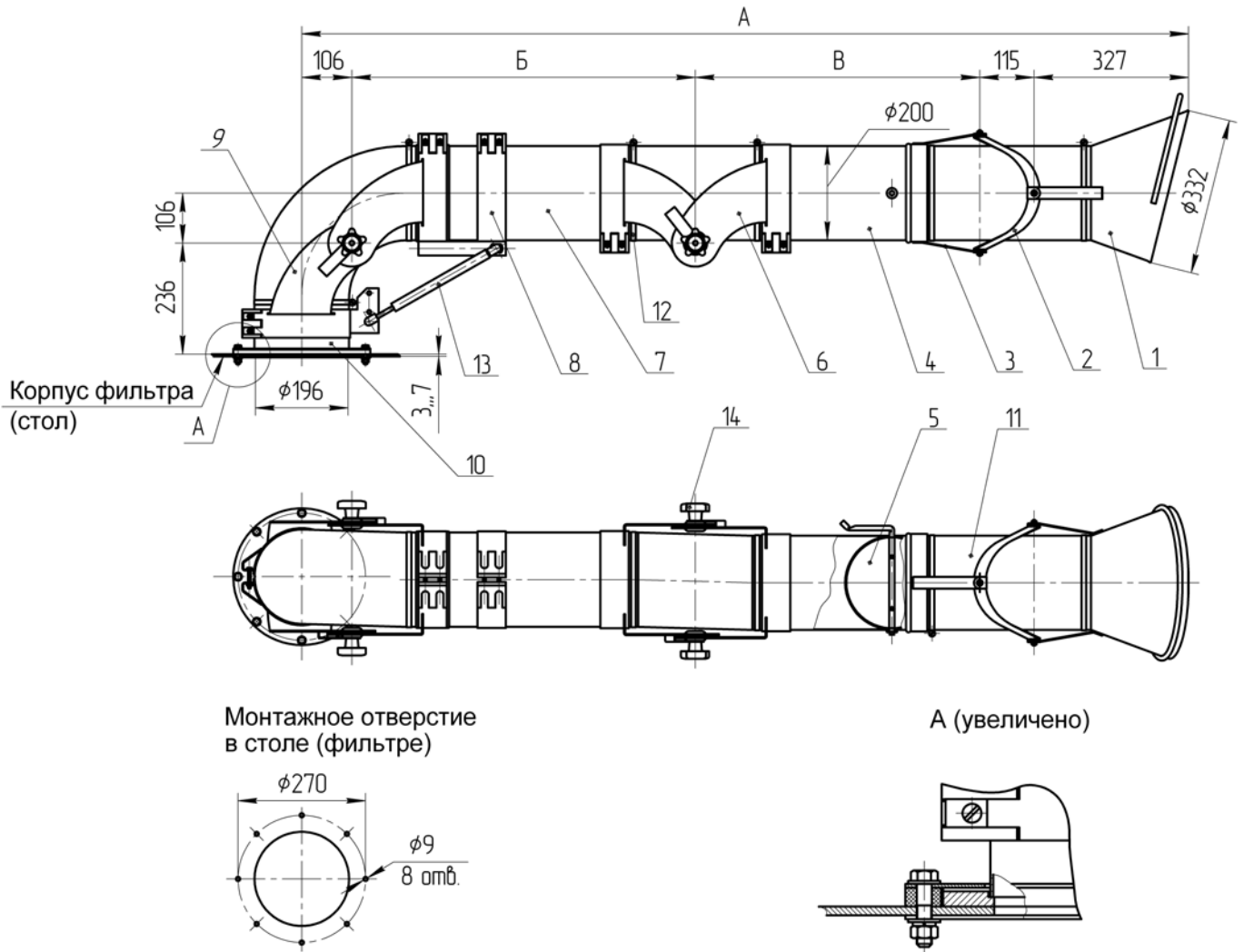


- 2.2. В комплект поставки входит:

- Подъемно-поворотное вытяжное устройство КУА-200.....1 шт.
- Паспорт.....1 экз.
- Упаковочная тара.....1 компл.

- 2.3. Общее устройство, размеры и масса КУА-200, размеры кронштейна и присоединительного патрубка показаны на рисунке 2.1 и таблице 2.1.

### KUA-200-S



### KUA-200-H

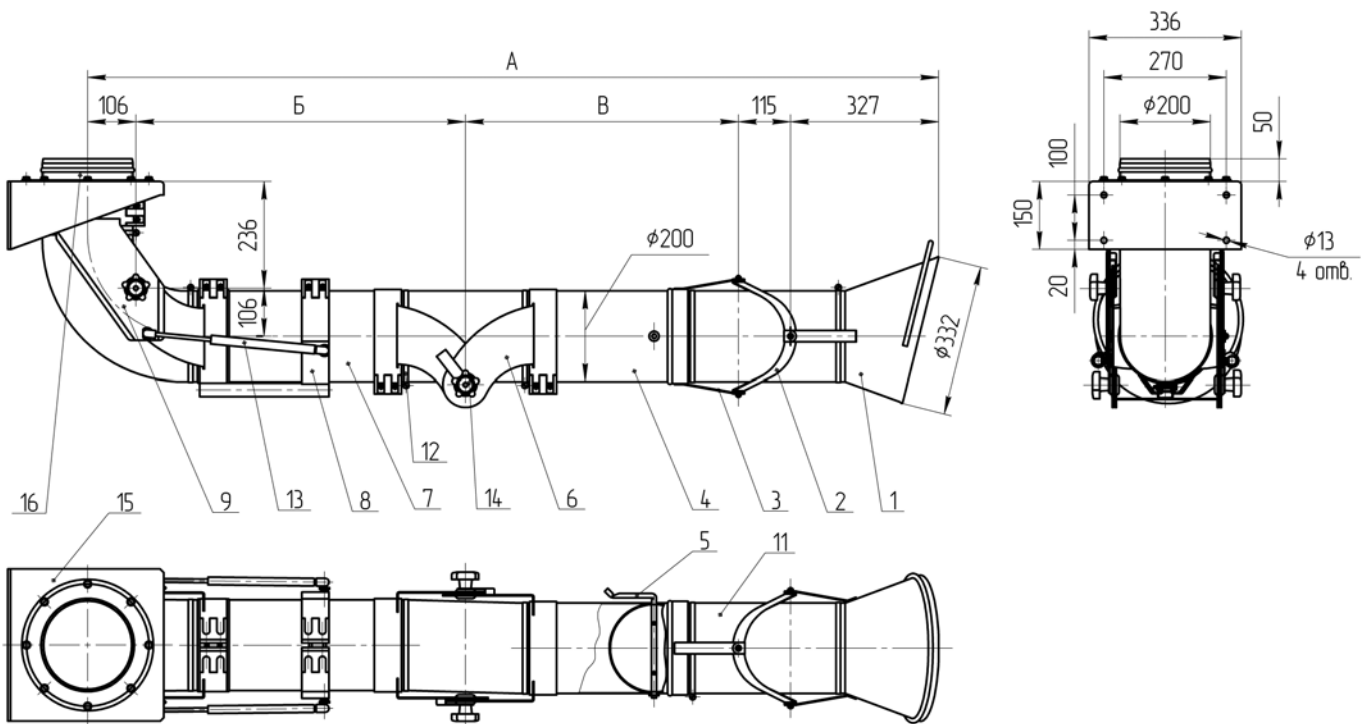
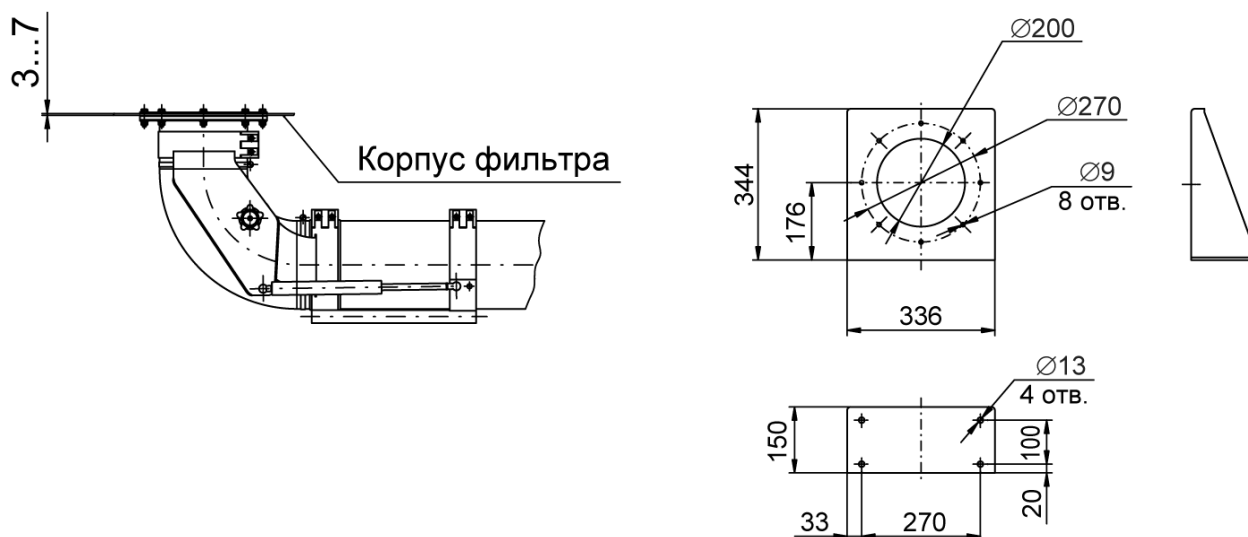


Рис. 2.1

**KUA-200-HF**

**Кронштейн (поз.15)**



**Рис. 2.1 (продолжение)**

Перечень основных частей изделия (к рисунку 2.1):

Позиция	Наименование	Кол-во, шт.
1	Воронка	1
2	Шарнир	1
3	Вилка	1
4	Труба внешняя	1
5	Заслонка	1
6	Хомут	2
7	Труба внутренняя	1
8	Хомут трубы внутренней	1
9	Хомут опорный	1
10	Опора поворотная	1
11	Шланг	1
12	Хомут DIN 3017 d=150...170	6
13	Пружина газовая	2
14	Ручка	4
15	Кронштейн	1
16	Патрубок присоединительный	1

Таблица 2.1.

	<b>А</b>	<b>Б</b>	<b>В</b>
KUA-200-2S	1877	727	602
KUA-200-3S	2897	1327	1022
KUA-200-4S	3827	1827	1452
KUA-200-2H	1877	727	602
KUA-200-3H	2763	1327	1022
KUA-200-4H	3827	1827	1452
KUA-200-2HF	1877	727	602
KUA-200-3HF	2763	1327	1022
KUA-200-4HF	3827	1827	1452

KUA-200 может поворачиваться вокруг вертикальной оси опоры на угол 360°. Зоны обслуживания по вертикали приведены на рисунке 2.2.

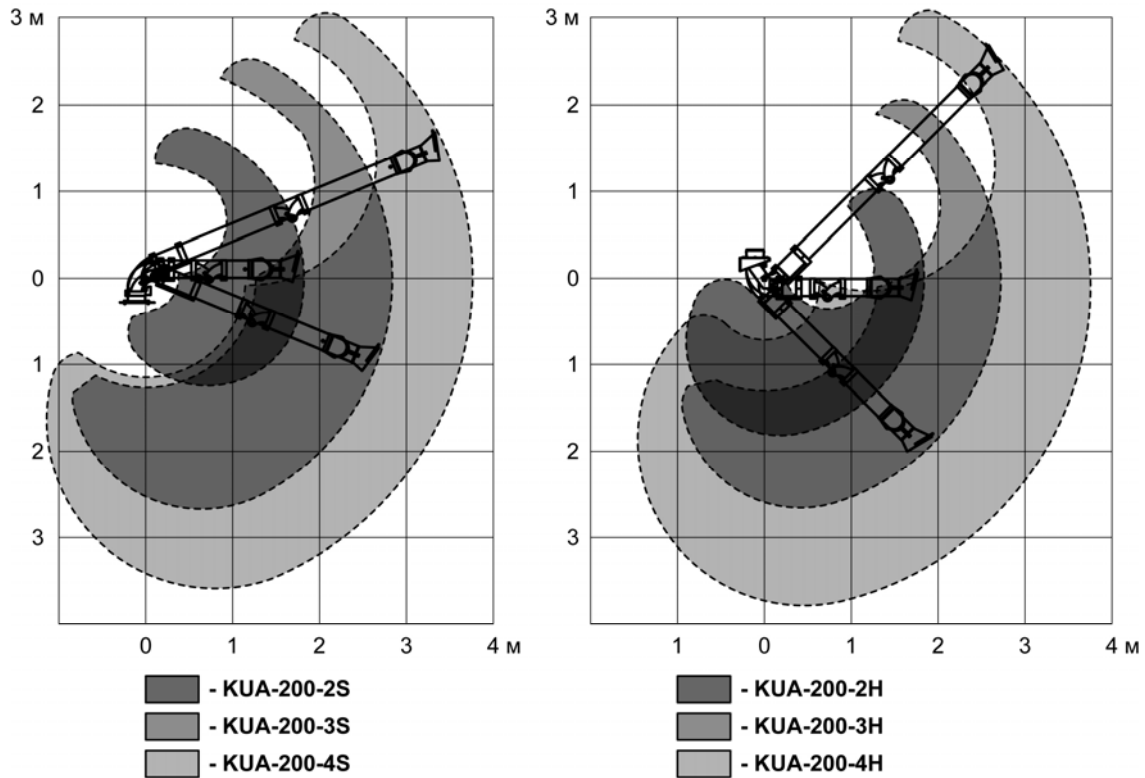


Рис. 2.2

2.4. Диаметр воздуховодов KUA-200 равен 200 мм. Механизмы поворота и уравнивания расположены снаружи воздуховодов и не создают сопротивления воздушному потоку. Рекомендуемый расход воздуха при эксплуатации KUA-200 на сварочных постах составляет 1000-2500 м<sup>3</sup>/ч. Аэродинамическая характеристика приведена на рисунке 2.3.

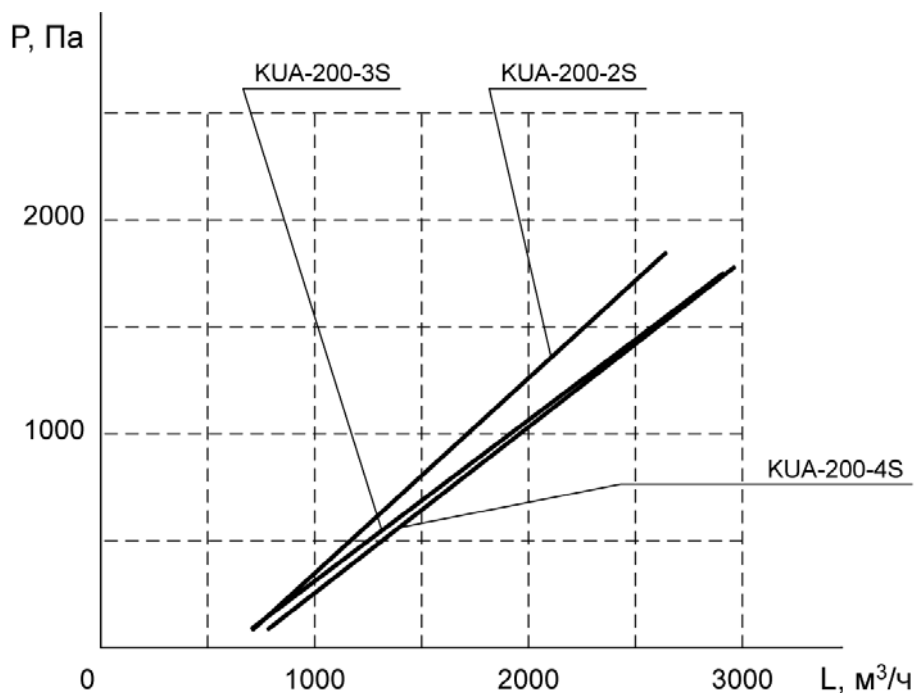


Рис. 2.3

### 3. ИНСТРУКЦИЯ ПО МОНТАЖУ И ЭКСПЛУАТАЦИИ

3.1. Монтаж КУА-200-Н производить в последовательности:

- 1) ослабить хомут 12 (см. рис. 2.1) и снять шланг с патрубка опоры поворотной 10;
- 2) ослабить болты, стягивающие хомут опорный 9, и снять его с опоры поворотной 10;
- 3) установить и закрепить на требуемой высоте кронштейн 15 вместе с опорой поворотной 10 и патрубком присоединительным 16;
- 4) вновь собрать изделие, установив хомут опорный на опоре поворотной и присоединив к ней шланг. Болты крепления хомута опорного должны быть надежно затянуты;
- 5) присоединить изделие к сети через патрубок 16 с помощью шланга.

3.2. Монтаж КУА-200-S:

установить и закрепить на столе или иной опоре опору поворотную 10 с подшипником и фланцами, как показано на рисунке 2.1, вид А.

3.3. При эксплуатации:

- периодически проверять затяжку резьбовых соединений;
- для фиксации изделия в требуемом положении отрегулировать фрикционные элементы путем затяжки или ослабления ручек 14 (для внутреннего и наружного шарниров) и гаек (для шарнира воронки).

**Внимание! Газовая пружина находится в сжатом положении, при монтаже и эксплуатации во избежание поломок соблюдать следующие меры безопасности:**

- запрещается демонтаж газовой пружины;
- запрещается разборка соединения хомута и хомута опорного.

#### 4. СВИДЕТЕЛЬСТВО О ПРИЕМКЕ

Вытяжное воздуховодное устройство KUA-200.....

Заводской номер №.....

Соответствует конструкторской документации  
и признано годным для эксплуатации.

Дата выпуска.....

Начальник ОТК.....

(подпись, дата)

.....

(фамилия и.о.)

#### 5. ГАРАНТИЙНЫЕ ОБЯЗАТЕЛЬСТВА

- 5.1. Гарантийный срок на KUA-200 при соблюдении потребителем правил транспортировки, хранения и эксплуатации составляет 12 месяцев с момента продажи, но не более 15 месяцев со дня отгрузки потребителю.
- 5.2. В течение гарантийного срока предприятие-изготовитель обязуется безвозмездно устранять неисправности или заменять изделие и составные части.

#### Реквизиты завода-производителя:

ЗАО "СовПлим", Россия, 195279, Санкт-Петербург, шоссе Революции, д.102, к.2  
Тел.: (812) 33-500-33  
e-mail: info@sovplym.com  
<http://www.sovplym.ru>