

# ПАСПОРТ

**Устройство вытяжное  
передвижное  
MEF 21.00.00.00**

The logo for SovPlym, featuring a stylized circular graphic with concentric lines.

**СовПлим**

Производитель: ЗАО "СовПлим", Россия, 195279, Санкт-Петербург, шоссе Революции, д.102, к.2

Тел.: +7 (812) 33-500-33

e-mail: [info@sovplym.com](mailto:info@sovplym.com)

<http://www.sovplym.ru>

**1. Назначение.**

Устройство вытяжное передвижное МЕФ (далее устройство) предназначено для удаления различных видов дыма, пыли, газов, аэрозолей и других вредных веществ от локального источника выделения в системе вытяжной вентиляции цехов на предприятиях различных отраслей промышленности.

**2. Технические характеристики.**

Максимальный радиус зоны обслуживания	2 м
Диаметр воздуховода	160 мм
Напряжение питающей сети	220 В
Мощность электродвигателя вентилятора	0,75 кВт
Частота вращения	2790 об/мин
Номинальная производительность вентилятора	2100 м <sup>3</sup> /час
Вес устройства, не более	80 кг

**3. Комплектность поставки.**

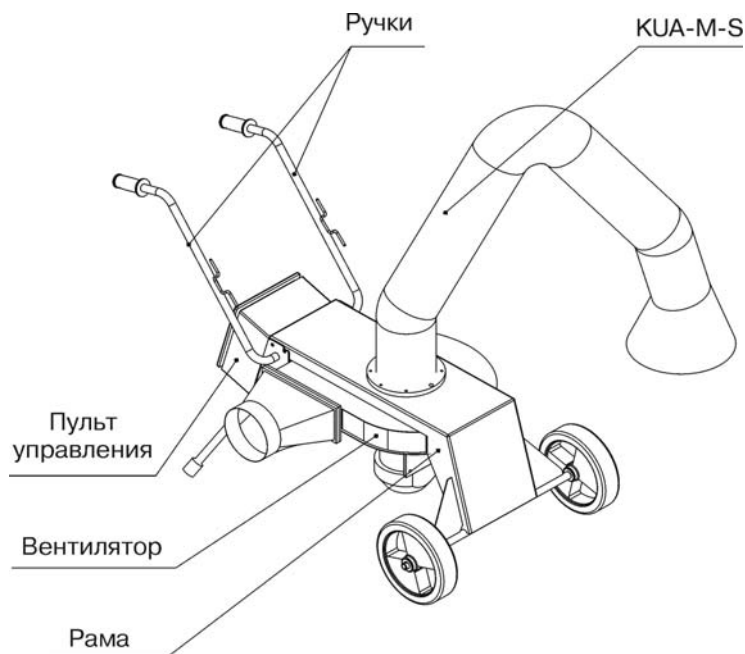
- Устройство (МЕФ) 1 шт.
- Паспорт 1 экз.

**4. Требования по технике безопасности.**

4.1. К монтажу и эксплуатации допускаются лица изучившие устройство и принцип работы, прошедшие инструктаж по соблюдению правил техники безопасности. Все работы по обслуживанию и ремонту производить на отключенном от электрической сети устройстве.

**5. Устройство и принцип работы.**

5.1. Устройство состоит из тележки и установленных на ней высокооборотного радиального вентилятора FUA-2101 и подъемно – поворотного вытяжного устройства KUA-M-2-SL-1,8. Установка на тележке позволяет легко перемещать устройство и устанавливать вблизи места проведения работ. Устройство подключается к однофазной электрической сети напряжением 220 В при помощи гибкого кабеля. На пульте находится сетевой выключатель. Клавиши включения вентилятора и подсветки находятся на приемной воронке KUA. Устройство может быть подсоединено к местной вытяжной системе при помощи гибкого шланга Ø160 мм. Общий вид устройства приведен на рис. 1. Схема электрическая принципиальная устройства приведена в приложении 1.

**Рисунок 1.**

## 6. Монтаж.

6.1. Устройство поставляется в частично разобранном виде. При сборке необходимо установить ручки, колеса и устройство KUA-M-2-SL-1,8.

Монтаж KUA-M-S производить в последовательности:

- Отвернуть 8 болтов М6 (поз. 12), совместить отверстия в поворотной опоре (поз. 10) с отверстиями на корпусе тележки и закрепить 6 болтами М6 (поз. 12);
- Установить и закрепить внешний шарнир (поз. 7) на внутренней трубе (поз. 8);
- Надеть гибкий шланг (поз. 6) на внутреннюю трубу (поз. 8) и закрепить хомутом (поз. 4).
- Для фиксации KUA-M в требуемом положении отрегулировать фрикционные элементы путем затяжки или ослабления ручек (для внутреннего и наружного шарниров поз. 7 и поз. 9) и самоконтращихся гаек (для шарнира воронки – поз. 3).

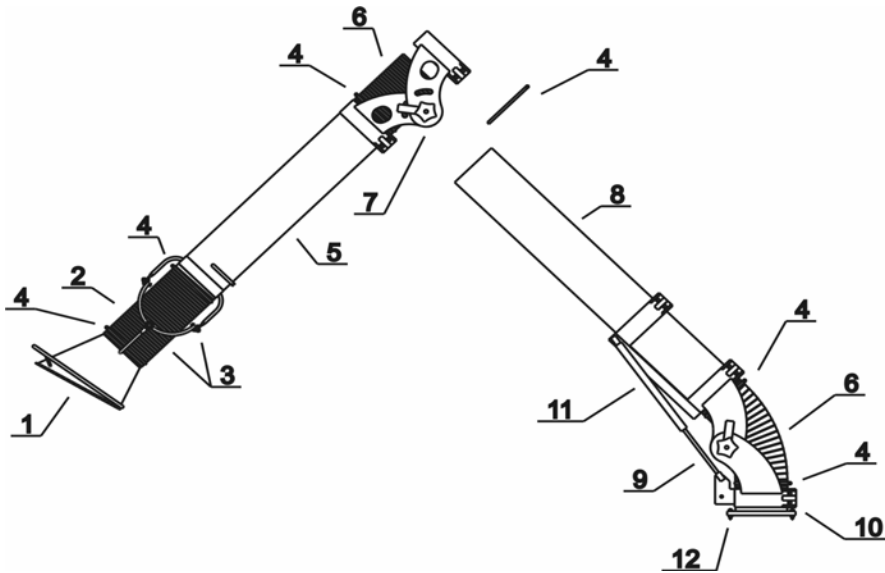


Рисунок 2.

1. Воронка
2. Гибкий шланг L=500мм
3. Шарнир воронки
4. Хомут
5. Внешняя труба
6. Гибкий шланг L=650мм
7. Внешний шарнир
8. Внутренняя труба
9. Внутренний шарнир
10. Поворотная опора
11. Газовая пружина
12. Болт М6 (8шт)

## 7. Порядок работы.

7.1. К работе с устройством допускается персонал, прошедший инструктаж и ознакомленный с устройством и принципом работы.

Для включения устройства необходимо подсоединить его к сети переменного тока 220В с заземлением, включить сетевой выключатель на пульте управления. Вентилятор и подсветка включаются клавишами на воронке устройства KUA.

### 8. Техническое обслуживание.

8.1. В процессе эксплуатации периодически необходимо проводить:

- внешний осмотр вентилятора и устройства КУА с целью выявления механических повреждений;
- проверку состояния болтовых соединений крепления вентилятора и КУА;
- проверку состояния и крепления рабочего колеса вентилятора;
- проверку надежности заземления;

8.2. При невозможности самостоятельно разрешить возникшие недостатки в работе Устройства обращайтесь к специалистам ЗАО «СовПлим».

### 9. Свидетельство о приемке.

Устройство вытяжное передвижное \_\_\_\_\_ Заводской № \_\_\_\_\_

Соответствует технической документации и признано годным для эксплуатации.

Дата выпуска \_\_\_\_\_

Начальник ОТК \_\_\_\_\_  
Подпись, дата

\_\_\_\_\_ Инициалы, фамилия

### 10. Гарантийные обязательства.

10.1. Срок гарантии устанавливается в течении 12 месяцев со дня ввода в эксплуатацию, но не более 15 месяцев со дня отправки установки потребителю.

10.2. Изготовитель гарантирует соответствие Устройства МEF техническим данным при соблюдении потребителем правил транспортирования, хранения, монтажа, эксплуатации и технического обслуживания, установленных настоящим документом.

#### Реквизиты завода-производителя:

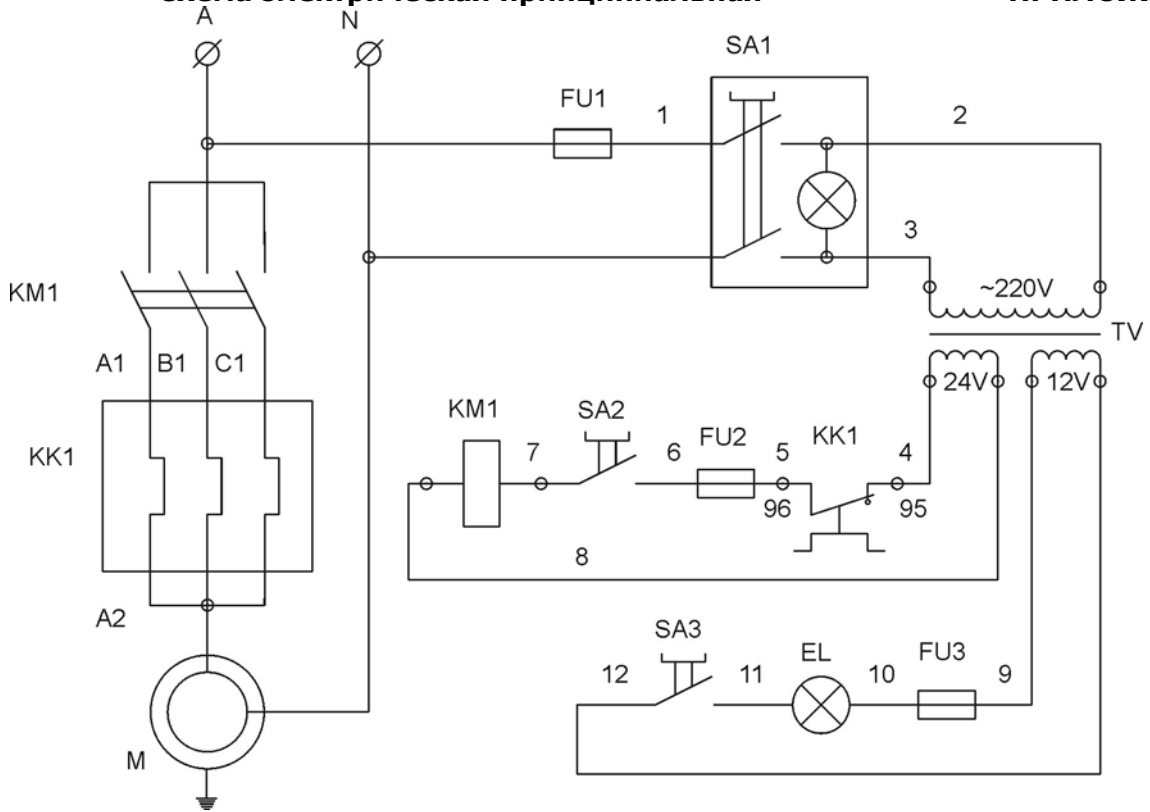
ЗАО "СовПлим", Россия, 195279, Санкт-Петербург, шоссе Революции, д.102, к.2  
Тел.: (812) 33-500-33  
e-mail: info@sovplym.com  
<http://www.sovplym.ru>

**11. УЧЕТ ТЕХНИЧЕСКОГО ОБСЛУЖИВАНИЯ**

Дата	Замечания о техническом состоянии	Должность, фамилия и подпись ответственного лица	Примечания

**Схема электрическая принципиальная**

**ПРИЛОЖЕНИЕ 1.**



Поз. обозначение	Наименование	Кол.	Примечание.
	Установлено на ПУ КУА		
КМ1	Пускатель магнитный ПМ12-010100У3,24В	1	
КК1	Реле тепловое РТТ-5-10УХЛ4(1.8А, 2.6 А, 4.6 А)	1	
FU1	Предохранитель 2 А	1	
SA1	Выключатель SC 767 15А	1	
TV	Трансформатор ТПК-50-220/24/12В	1	
FU2	Предохранитель 1 А	1	
FU3	Предохранитель 0.5 А	1	
	Установлено на воронке КУА		
SA2	Выключатель вентилятора HS11, 8А	1	
SA3	Выключатель подсветки HS11, 8А	1	
EL	Лампа галогеновая 20 W 12V EXM 38°	1	
	Установлено на тележке		
М	Двигатель вентилятора	1	