

ПАСПОРТ

КОНСОЛЬНО-ПОВОРОТНОЕ
УСТРОЙСТВО
SA
SA.00.00.00ПС



СовПлим

Производитель: ЗАО "СовПлим", Россия, 195279, Санкт-Петербург, шоссе Революции, д.102, к.2

Тел.: +7 (812) 33-500-33

e-mail: info@sovplym.com

<http://www.sovplym.ru>

Настоящий паспорт содержит описание общего устройства и работы консольно-поворотного устройства SA, его габаритные и присоединительные размеры. Данные о вытяжной катушке, устанавливаемой на консольно-поворотном устройстве SA, содержатся в ее паспорте.

Предприятие-изготовитель постоянно работает над совершенствованием своих изделий, поэтому конструкция консольно-поворотного устройства SA может содержать незначительные отличия, не отраженные в настоящем паспорте и не ухудшающие эксплуатационные характеристики.

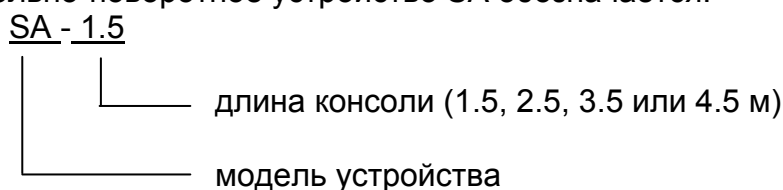
1. Описание и работа

1.1 Назначение

Консольно-поворотное устройство SA является дополнительной принадлежностью для установки вытяжных катушек для удаления выхлопных газов SER и MER всех типоразмеров и предназначено для увеличения их зоны действия. Данное устройство выпускается четырех видов в зависимости от необходимой длины консоли. Диаметр воздухопроводов консольно-поворотного устройства SA 160 мм. Максимально допустимая температура выхлопных газов определяется характеристикой вытяжного шланга катушки.

1.2 Обозначение

Консольно-поворотное устройство SA обозначается:



1.3 Комплект поставки

В комплект поставки входит:

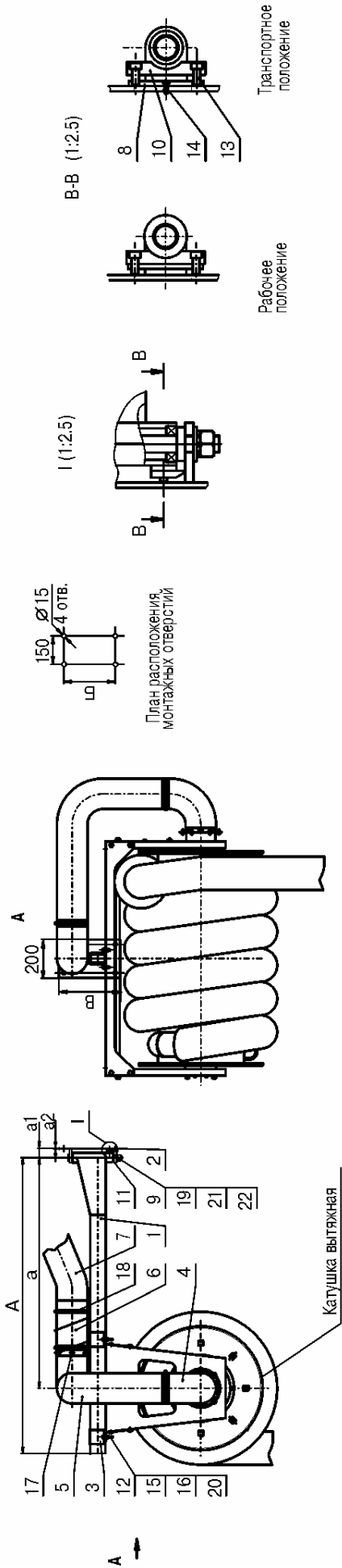
- устройство консольно-поворотное SA 1 шт.
- паспорт 1 экз.

Примечание. Катушка вытяжная SER (MER) в комплект поставки не входит и заказывается отдельно.

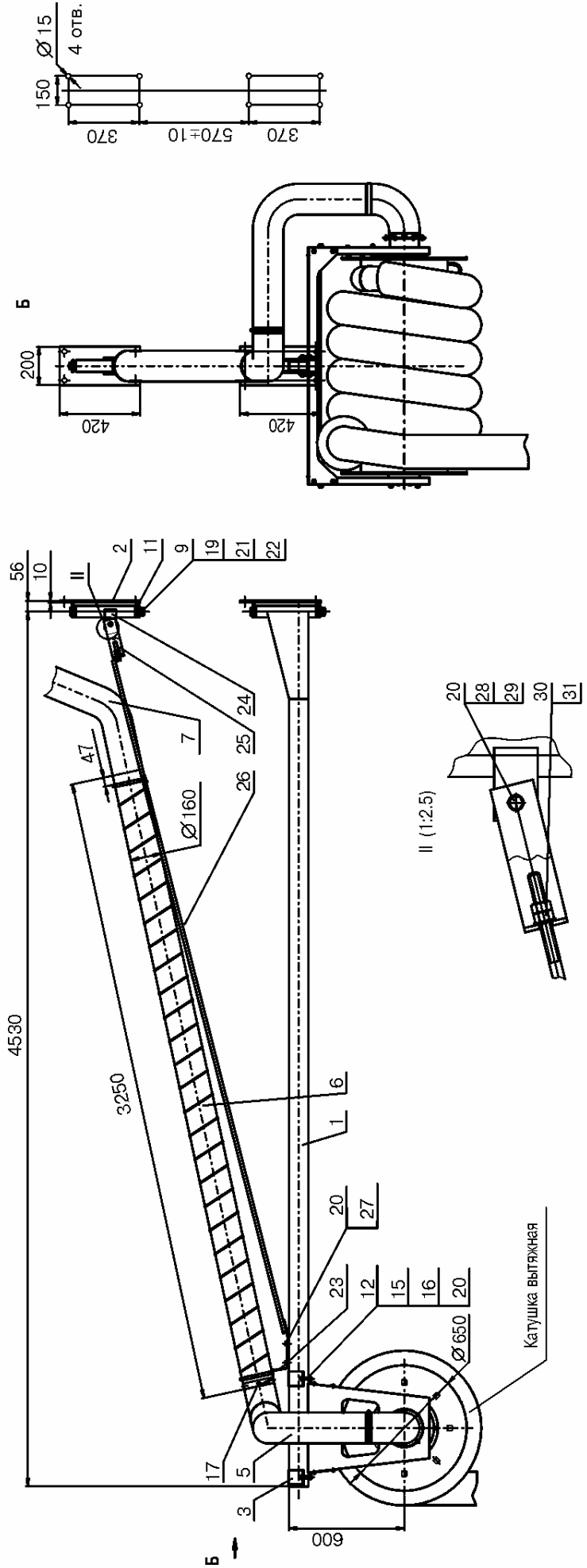
1.4 Общее устройство и размеры

Консольно-поворотное устройство SA (см. рис. 1) состоит из консольной балки 1, соединенной посредством шарнира с плитой 2, установленной на стене (колонне) на нужной высоте. На балке с помощью кронштейнов 3 закреплена катушка вытяжная (заказывается отдельно), присоединяемая к вентиляционной сети через отводы диаметром 160 мм 4, гибкий стальной воздухопровод 5, воздухопровод 6, установленный на балке, и гибкий шланг 7. Консольно-поворотное устройство SA-4.5 оснащено тягой 26, закрепляемой на кронштейне поворотном 24. Размеры даны на рис. 1 и в таблице 1.

Общий вид и размеры устройства консольно-поворотного SA 1,5; 2,5; 3,5



Общий вид и размеры устройства консольно-поворотного SA 4,5



Перечень частей изделия (к рис. 1)

Поз.	Наименование	Кол-во	Поз.	Наименование	Кол-во
1.	Балка	1			
2.	Плита	1*	<u>Для SA-3.5:</u>		
3.	Кронштейн	2			
4.	Отвод	2	19.	Гайка М 24 DIN 934	1
5.	Гибкий воздуховод	1	20.	Шайба 10 ГОСТ 11371-78	8
6.	Воздуховод	1	21.	Шайба 24 DIN 125	1
7.	Шланг d=160, L=1350 мм	1	22.	Шайба стопорная 24DIN6798	1
8.	Планка опорная	1			
9.	Болт осевой	1*	<u>Для SA-4.5:</u>		
10.	Колодка тормозная	1*			
11.	Шайба опорная	1*	23.	Кронштейн воздуховода	1
12.	Болт М10х50 DIN 933	4	24.	Кронштейн поворотный	1
13.	Винт М8х20 DIN 912	2	25.	Скоба	1
14.	Винт М4х12 DIN 7985	1	26.	Тяга	1
15.	Гайка М10 ГОСТ 5915-70	4	27.	Болт М10х25 ГОСТ 7798-70	2
16.	Шайба стопорная 10 65 Г ГОСТ 6402-70	4	28.	Болт М10х100 DIN 933	1
17.	Винт-саморез SP 23 4.2х16	8	29.	Гайка М10 DIN 985	1
18.	Хомут DIN 3017 d=150170	5	30.	Гайка М16 ГОСТ 5915-70	2
<u>Для SA-1.5 и SA-2.5:</u>			19.	Гайка М 24 DIN 934	2
19.	Гайка М 20 DIN 934	1	20.	Шайба 10 ГОСТ 11371-78	12
20.	Шайба 10 ГОСТ 11371-78	8	31.	Шайба 16 ГОСТ 11371-78	1
21.	Шайба 20 DIN 125	1	21.	Шайба 24 DIN 125	2
22.	Шайба стопорная 20DIN6798	1	22.	Шайба стопорная 24DIN6798	2
			*Для SA-4.5 – 2 шт.		

Таблица 1
Размеры консольно-поворотного устройства SA

Изделие	А, мм	а, мм	а1, мм	а2, мм	Б, мм	В, мм	Масса, кг
SA-1,5	1550	1208	51	6	270	320	29
SA-2,5	2550	2208	51	6	270	320	36
SA-3,5	3532	3190	56	10	370	420	58
SA-4,5	4530	4228	56	10	370	420	90

1.5 Монтаж

Консольно-поворотное устройство SA монтируется на стене или иной опоре при помощи анкеров, дюбелей, шпилек или иным способом, обеспечивающим надежное крепление. Расчетные усилия, воздействующие на крепежные элементы, даны в табл. 2.

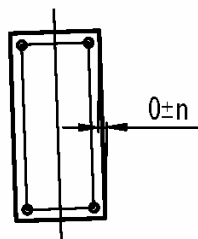
Таблица 2**Максимальные расчетные усилия, воздействующие на крепежные элементы**

Изделие	Нормальное усилие, кН	Касательное усилие, кН
SA-1,5	4	0,35
SA-2,5	6	0,35
SA-3,5	7	0,4
SA-4,5	5	0,25

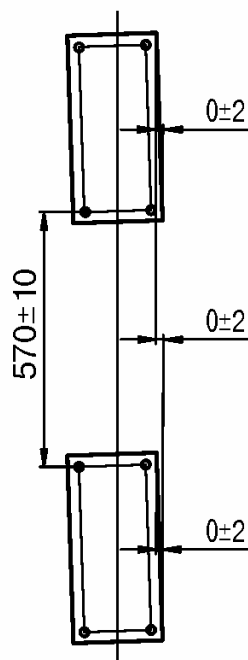
Максимальные допустимые отклонения положения плиты указаны на рис. 2 и в табл. 3.

Максимальные допустимые отклонения
положения плит

Для SA-1,5, 2,5, 3,5



Для SA-4,5

**Рис. 2****Таблица 3****Максимальные допустимые отклонения положения плиты**

Изделие	n, мм
SA-1,5	5
SA-2,5	4
SA-3,5	3

Катушка вытяжная монтируется на балке 1 (рис. 1). Болты 12 должны быть надежно затянуты. При использовании электрической вытяжной катушки MER кабель прокладывается по балке таким образом, чтобы исключить его повреждение или зацеп при повороте консоли.

Подсоединение вытяжной катушки к вентиляционной сети производится через отводы 4, гибкий воздуховод 5 и воздуховод 6, который соединяется с патрубком вентиляционной сети через шланг 7 при помощи хомутов 18. Положение патрубка должно быть таким, чтобы исключить чрезмерное растяжение и сжатие шланга. Отводы 4 крепятся к присоединительному патрубку вытяжной катушки и воздуховоду 6 при помощи саморезов 17. Гибкий воздуховод 5 крепится хомутами 18. Воздуховод 6 крепится к опорам балки 1 хомутами 18. Соединения воздуховодов герметизировать.

При установке плиты 2 из транспортного в рабочее положение необходимо удалить винт 14 и поджать колодку тормозную 10 к шейке балки 1.

1.6 Работа

При включении вентилятора удаляемые газы поступают через трассу вытяжной катушки, воздуховоды консольно-поворотного устройства SA и гибкий шланг в вентиляционную сеть.

Поворот консоли в нужное положение производится за шланг вытяжной катушки. Момент трения в шарнире плиты 2 (рис. 1) регулируется усилием затяжки винтов 13.

1.7 Меры безопасности

Не допускается подвешивание к балке консольно-поворотного устройства SA каких-либо грузов.

1.8 Упаковка и транспортирование

Консольно-поворотное устройство SA упаковывается в разобранном виде в картонную тару (2 транспортные единицы) и должно транспортироваться в условиях, исключающих механические повреждения и попадание воды.

2 Гарантийные обязательства

2.1 Гарантийный срок эксплуатации консольно-поворотного устройства SA при соблюдении потребителем правил транспортировки, хранения (по группе условий хранения 5 ГОСТ-15150) и условий размещения - 12 месяцев с момента продажи, но не более 15 месяцев со дня отгрузки потребителю.

2.2 В течение срока гарантии предприятие-изготовитель обязуется безвозмездно устранять неисправности или заменить изделие или составные части.

2.3 При нарушении потребителем правил транспортировки, хранения, условий размещения, предприятие-изготовитель ответственности не несет.

Реквизиты завода-производителя:

ЗАО "СовПлим", Россия, 195279, Санкт-Петербург, шоссе Революции, д.102, к.2
Тел.: (812) 33-500-33
e-mail: info@sovplym.com
<http://www.sovplym.ru>

3 Учет технического обслуживания

Дата	Замечания о техническом состоянии	Должность, фамилия и подпись ответственного лица	Примечания

4 Свидетельство о приемке

Консольно-поворотное устройство SA _____ заводской № _____
соответствует конструкторской документации и признано годной для эксплуатации.

Дата выпуска _____

Начальник ОТК _____

Подпись, дата

Инициалы, фамилия

М.П.